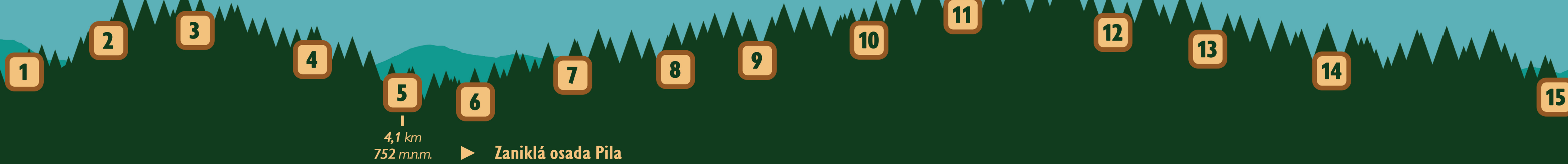




HORSKÁ NAUČNÁ STEZKA POTŮČKY

GEBIRGSLEHRPFAD POTŮČKY

5



4,1 km
752 m n.m.
▶ Zaniklá osada Pila

Pila – papírna / Papierfabrik in der Ortschaft Pila (Brettmühl)



5 Pila – papírna

Letopočet 1880 vytesaný do kamene na jezu u této zastávky a iniciály O. B. připomínají, že v tomto roce začala výstavba brusírny dřeva a papírny Oskara Bauera, umístěné při soutoku Černé s Podleským potokem. Voda na vodní kolo a později vodní turbínu papírny byla a stále je přiváděna 700 m dlouhým náhonem, raženým z velké části ve skále. V roce 1928 byla papírna výrazně rozšířena poté, co ji koupila společnost Clemens Claus AG z Thalheimu v Německu. Vyráběly se zde různé druhy lepenek, ale také gramofonové desky značky Clausophon.

Po znárodnění se podnik stal součástí Západočeských papíren, v roce 1992 jej získala společnost Ing. Miroslav Krňávek – EKOPA, která za použití tradičních technologických postupů obnovila ruční výrobu čalounických, knihařských, malířských a speciálních papírových lepenek s tloušťkou 0,8–4 mm, gramáží 700–4 500 g/m² a formátem 860 x 1 200 mm. Je to poslední z řady papírenských provozů, které v minulosti pracovaly v širším okolí Potůček a Horní Blatné a zároveň jeden z posledních dokladů tradiční ruční výroby papíru v České republice. Kromě vody přiváděné náhonem z Černé využívá malá vodní elektrárna instalovaná přímo v papírně také vodu z Podleského potoka, z něž voda proudí už od roku 1943 potrubím o délce 700 m.

Těsně nad jezem u zastávky č. 5 stávala v minulosti pila, která dala jméno i zdejší malé osadě zaniklé po roce 1945 (viz zastávka č. 6). V roce 1905 zjistil hornoblatenský lékař Pechauschek, že voda vytékající z jedné štoly poblíž této pily je slabě radioaktivní, a v roce 1906 byly proto v přízemí pily instalovány podobně jako v Jáchymově koupací vany pro léčbu revmatismu, „lázeňský provoz“ se však dlouho neudržel.



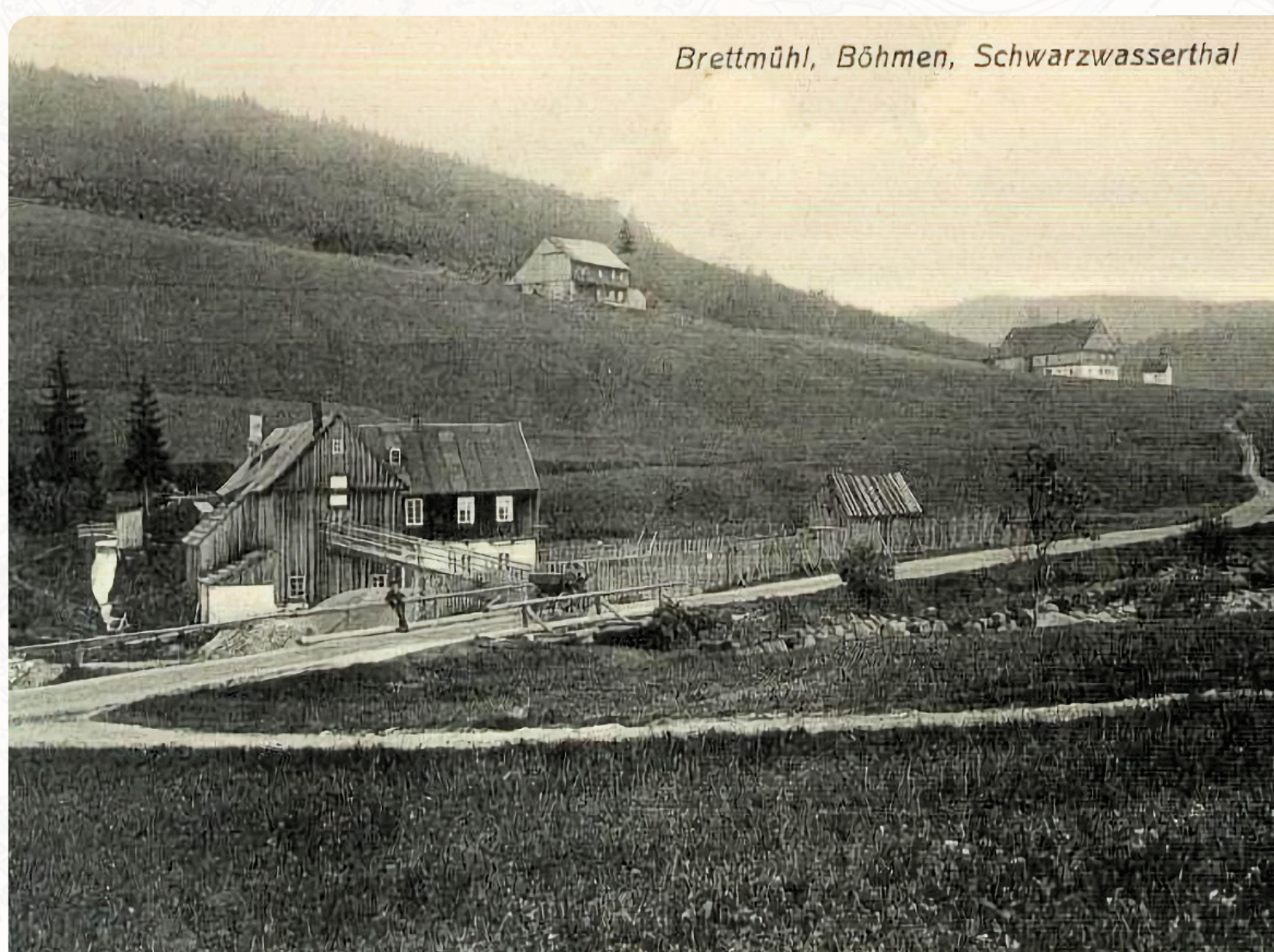
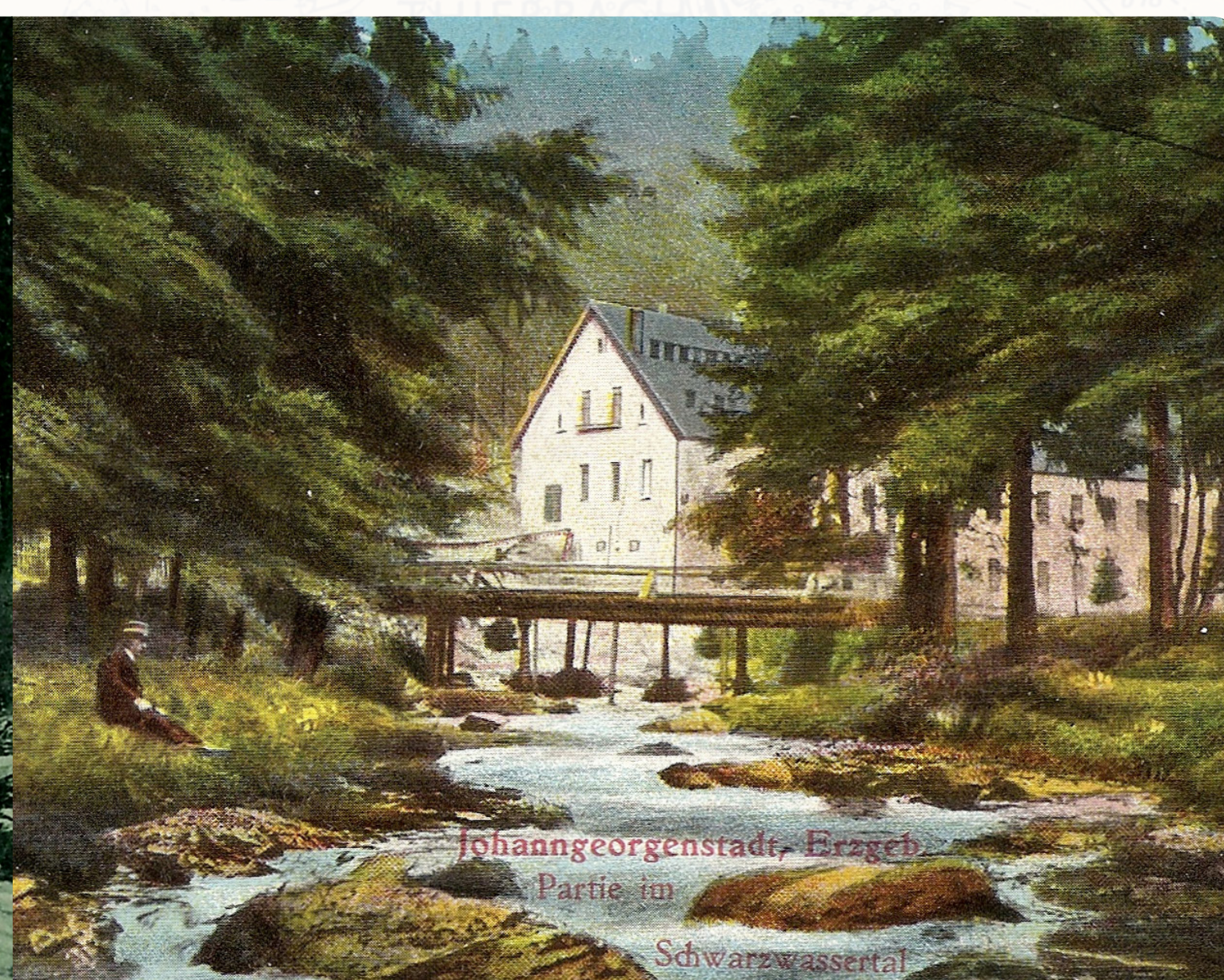
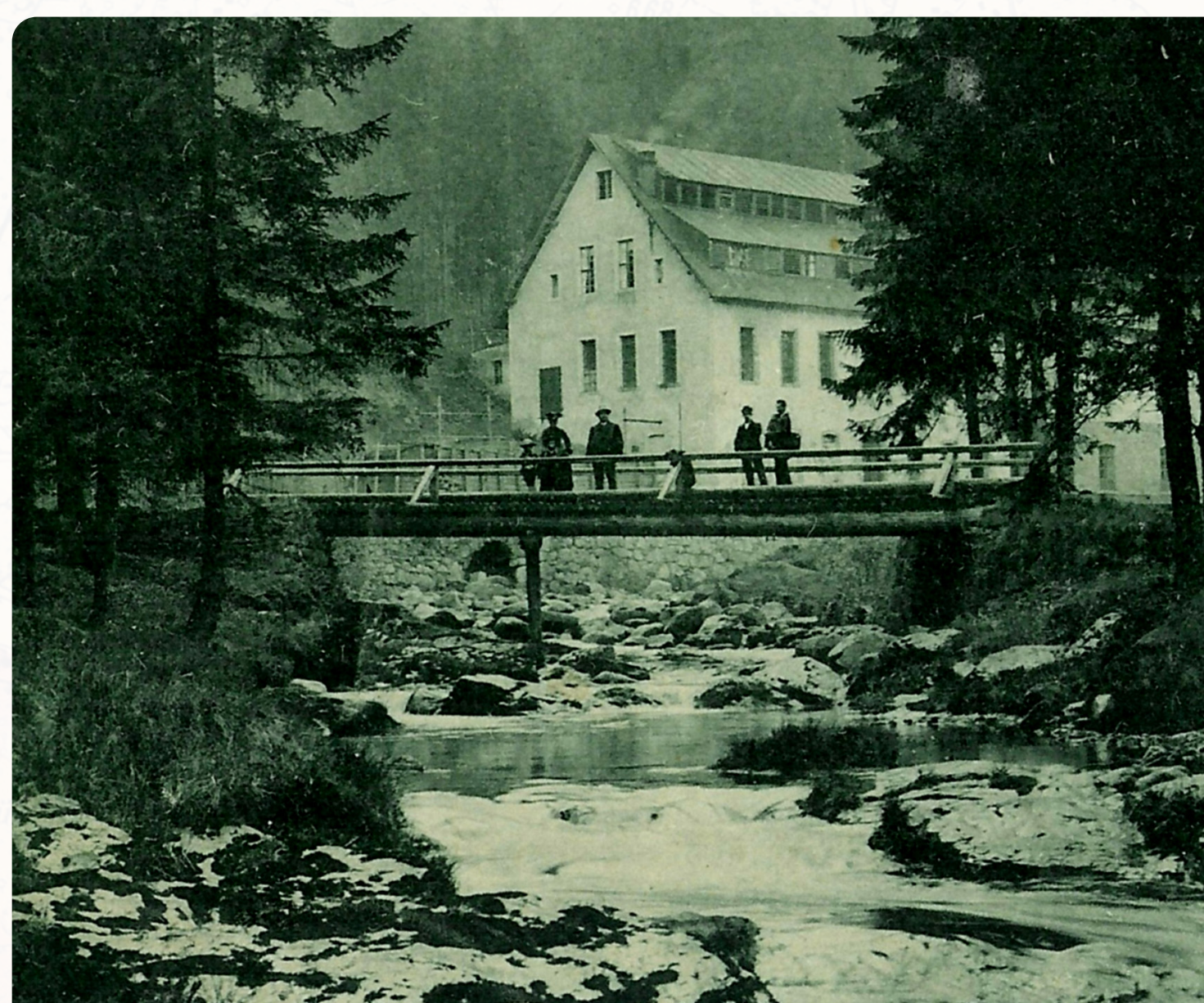
Kámen s vytesanými iniciálami O. B. a letopočtem 1880 u jezu (foto: Michal Urban).
Der Stein am Wehr mit den eingemeißelten Initialen O. B. und der Jahreszahl 1880 (Foto: Michal Urban).

5 Papierfabrik in der Ortschaft Pila (Brettmühl)

Die in den Stein des Wehrs an dieser Station eingemeißelte Jahreszahl 1880 und die Initialen O. B. erinnern daran, dass in dem Jahr mit dem Bau einer Holzschleiferei und einer Papierfabrik von Oskar Bauer am Zusammenfluss der Bäche Černá (Schwarzwasser) und Podleský (Streitseifner Bach) begonnen wurde. Die Wasserversorgung für das Wasserrad und später die Wasserturbine der Papierfabrik erfolgt bis heute über einen 700 m langen Graben, der zum größten Teil in den Fels gehauen wurde. 1928 kam es aufgrund des Kaufes durch die Clemens Claus AG aus Thalheim, Deutschland, zu einer erheblichen Erweiterung der Papierfabrik. Hier wurden verschiedene Kartonsorten sowie Clausophon-Schallplatten hergestellt.

Nach der Verstaatlichung wurde der Betrieb Teil vom Papierunternehmen Západočeské papírny. 1992 wurde er von der Firma Ing. Miroslav Krňávek – EKOPA übernommen, die unter Verwendung traditioneller technologischer Verfahren die manuelle Herstellung von Polsterpappe und Karton für die Buchbinderei mit einer Dicke von 0,8–4 mm, einem Gewicht von 700–4.500 g/m² und einem Format von 860 x 1.200 mm wieder aufleben ließ. Sie ist die letzte einer Reihe von Papierfabriken, die früher in der weiteren Umgebung von Potůčky (Breitenbach) und Horní Blatná (Bergstadt Platten) in Betrieb waren, und gleichzeitig eines der letzten Beispiele handgeschöpfter Papierherstellung in Tschechien. Das direkt in der Papierfabrik installierte kleine Wasserkraftwerk nutzt neben dem Wasser vom Schwarzwasser auch Wasser aus dem Streitseifner Bach, welches seit 1943 durch eine 700 m lange Rohrleitung fließt.

Etwas oberhalb des Wehrs an der Station Nr. 5 befand sich früher ein Sägewerk (Brettmühl), das auch der nach 1945 verschwundenen Kleinsiedlung ihren Namen gab (siehe Station Nr. 6). Im Jahr 1905 entdeckte Dr. Pechauschek, ein Arzt in der Bergstadt Platten, dass das Wasser, welches aus einem Stollen in der Nähe dieses Sägewerks floss, schwach radioaktiv war. 1906 wurden, ähnlich wie in Joachimsthal, im Erdgeschoss des Sägewerks Badewannen zur Behandlung von Rheuma installiert. Doch der „Kurbetrieb“ währte nicht lange.



Papírna na pohlednicích z roku 1905 (vlevo) a 1926, v popředí mostek na silnici vedoucí do osady Podlesí a k penzionu Červená líška.
Die Papierfabrik auf Ansichtskarten von 1905 (links) und 1926, im Vordergrund die Brücke an der Straße, die zur Ortschaft Podlesí (Streitseifen) und der Pension Červená líška führt.

Bývalá pila v osadě Pila kolem roku 1908 (vlevo) a v roce 1928.
Das ehemalige Sägewerk in der Ortschaft Pila (Brettmühl) um 1908 (links) und im Jahr 1928.

